

DO NOT PRINT THIS PAGE

REVISIONS			
REV.	DESCRIPTION	ECN	DATE
A	RELEASE TO PRODUCTION	N/A	2014-06-03
B	CHANGE FROM MADE IN US TO MADE IN CHINA	N/A	2014-06-12
C	UPDATE TO NEW PART NUMBER, NO ARTWORK CHANGE	E000003	2014-07-09
D	CHANGED ARTWORK, DOES NOT INCLUDE BATTERIES	E000056	2014-11-10
E	NEW ARTWORK DUE TO DIFFERENT MOTOR	E000363	2015-08-20
F	NEW ARTWORK DUE TO TUV APPROVAL	E000496	2015-11-12

REFERENCE ONLY, PLEASE USE ADOBE ILLUSTRATOR FILE FOR PRODUCTION



PROPRIETARY AND CONFIDENTIAL THE INFORMATION CONTAINED IN THIS DRAWING IS THE SOLE PROPERTY OF SCA GLOBAL HYGIENE CATEGORY. ANY REPRODUCTION IN PART OR AS A WHOLE WITHOUT WRITTEN PERMISSION IS PROHIBITED.		PROJECTION FIRST ANGLE 			
DRAWN BY DESIGN THINK		DATE 2014-06-03		UNLESS OTHERWISE SPECIFIED DIMENSIONS ARE IN MILLIMETERS [INCHES] AND TOLERANCES FOR LINEAR: .X = ±.4 [.015] .XX = ±.25 [.010] .XXX = ±.127 [.005] ANGULAR: ±1°	
REFER TO ECN FOR APPROVALS AND DATES		SIZE N/A		SCALE 1:1	
SHEET N/A		DESCRIPTION ARTWORK, INSTRUCTION MANUAL EU		PREVIOUS PART NUMBER T0020-154AW	
DWG NO. 0000793		STATE RELEASED		REVISION F	

Tork Matic® Hand Towel Roll Dispenser with Intuition™ Sensor

Model: 551100, 551108

Warnings:

- This appliance can be used by children aged from 8 years and above and persons with reduced physical, sensory or mental capabilities or lack of experience and knowledge if they have been given supervision or instruction concerning use of the appliance in a safe way and understand the hazards involved
- Children shall not play with the appliance
- Cleaning and user maintenance shall not be made by children without supervision

The access to the service area should only be permitted to persons having knowledge and practical experience of the appliance, in particular as far as safety and hygiene are concerned. This appliance must only be supplied at SELV.

Use:

This dispenser is not suitable for installation outdoors or in wet environments. It is not water-resistant. Under no circumstances should the dispenser be hosed-down or contacted by a water jet. To ensure proper function, the dispenser must be installed in an environment with minimum and maximum ambient temperatures between 5 – 30°C. The dispenser should acclimate at these temperatures for 24 hours prior to installation. Operating sound level of the dispenser is less than 70 dBa.

Battery and Optional Power Adaptor:

Dispenser shall be powered with three (3) D type alkaline batteries. Do not use re-chargeable batteries. For optimal performance, batteries should be stored at temperatures between 5 – 30°C. Do not mix batteries from different manufacturers. Do not mix batteries with different date codes. Do not mix new and used batteries. Three (3) batteries are to be inserted in the door of the clear battery compartment with positive terminal facing up. When batteries have been exhausted, they must be removed from the dispenser and safely disposed. If the dispenser is unused or unopened for a long period of time, the batteries should be removed. The supply terminals are not to be short-circuited. For battery installation, see Figure 5 on page 7 of this instruction manual.

An optional manufacturer-supplied plug-in power supply is available. Order SCA article number 205508. This accessory must be installed according to instructions provided with the article assembly. Failure to use the manufacturer's power supply, or to follow instructions, presents a risk of electrical shock, may result in destruction of the dispenser and/or its software, and presents significant risk of injury or property damage. Important - batteries must be removed prior to connecting manufacturer's power supply to an electrical outlet.

Cleaning and Maintenance:

Exterior of dispenser should be dusted daily with a soft, lint-free cloth. Do not use abrasive materials or paper towels as they may scratch the surface. Wipe surface as needed with a clean, damp cloth, or a solution of mild soap and water.

The inside of the dispenser should be cleaned at least once per month, or when paper dust is visible. Remove the paper roll. Clean dust inside the dispenser with a vacuum or compressed air. Always wear eye protection when using compressed air. After removing paper dust, wipe the inside of hood, roll arms, and other interior surfaces with a dry microfiber or slightly damp cloth. Do not spray liquid or cleaners into the dispenser. Damaged or malfunctioning product should be disposed of immediately to avoid potential injury.

WEEE Marking:

- The product has been designed with recycling, reuse, and waste management as a consideration. SCA will provide the necessary information to recycling facilities and government agencies as required by WEEE Directive. For more information, please contact SCA at www.sca-tork.com.
- The product will be labeled with the WEEE marking as shown on the side in accordance with European Standard EN 50419.
- The proper disposal of WEEE products will conserve natural resources (through re-use and recycling) and protect environmental and human health through proper disposal.
- The presence of the WEEE mark indicates your responsibility for properly disposing of the product. Marked products must not be disposed of as a part of commercial, institutional and/or municipal waste. WEEE labeled products must be kept separate and returned to a designated collection point for dismantling, recycling, and/or reuse.
- The separate collection and recycling of your waste equipment at the time of disposal will help to conserve natural resources and ensure that it is recycled in a manner that protects human health and the environment. For more information about where you can drop off your waste equipment for recycling, please contact your local city office, your commercial, institutional and/or municipal waste disposal service, or the location where you purchased the product.



These instructions can be viewed online at:

<http://www.sca-tork.com/product/551100/> in the download section.

Tork Matic® Spender für Rollenhandtücher mit Intuition™ Sensor

Ausführungen: 551100, 551108

Warnhinweise

- Dieses Gerät kann von Kindern ab 8 Jahren und darüber sowie von Personen mit verringerten physischen, sensorischen oder mentalen Fähigkeiten oder Mangel an Erfahrung und Wissen benutzt werden, wenn sie beaufsichtigt oder bezüglich des sicheren Gebrauchs des Gerätes unterwiesen wurden und die daraus resultierenden Gefahren verstehen.
- Kinder dürfen nicht mit dem Gerät spielen.
- Reinigung und Benutzer-Wartung dürfen nicht von Kindern ohne Beaufsichtigung durchgeführt werden

Der Zugriff auf den Servicebereich darf nur von Personen mit Kenntnissen und Erfahrungen des Gerätes, insbesondere, was die Sicherheit und Hygiene betrifft, zugelassen werden. Dieses Gerät darf nur mit Sicherheitskleinspannung betrieben werden.

Anwendung:

Dieser Spender eignet sich nicht zur Installation im Freien oder in nassen Umgebungen. Das Gerät ist nicht wasserbeständig. Spender unter keinen Umständen mit einem Wasserschlauch abspritzen. Der Spender muss bei einer minimalen und maximalen Temperatur von 5-30°C installiert und betrieben werden, um eine problemlose Funktionalität sicher zu stellen. Weiterhin wird eine Akklimatisierung von 24 Stunden vor Installation empfohlen. Der Betriebsgeräuschpegel des Spenders liegt unter 70 dBa.

Batteriebetrieb und optionaler Netzstecker

Der Spender wird mit drei (3) Alkalibatterien vom Typ D betrieben. Keine Akkus verwenden. Optimale Batterieleistung bei Lagerung zwischen 5 und 30 °C. Keine Batterien von verschiedenen Herstellern verwenden. Keine Batterien mit verschiedenen Verfalldaten verwenden. Keine neuen und gebrauchten Batterien mischen. Drei (3) Batterien in die Öffnung des Batteriekompartmentes mit der positiven Seite nach oben einführen. Wenn die Batterien leer sind, müssen diese aus dem Spender entnommen und sicher entsorgt werden. Wenn der Spender für lange Zeit nicht benutzt oder geöffnet worden ist, müssen die Batterien ausgetauscht werden. Die Anschlüsse dürfen nicht kurzgeschlossen werden. Weitere Informationen zur Batterieinstallation sind im Bild 5 auf der Seite 7 dieser Installationsanleitung zu entnehmen.

Optional ist ein vom Hersteller gelieferter Netzstecker erhältlich. SCA Artikel Nummer 205508. Dieses Zubehör gemäß beiliegenden Hinweisen installieren. Die Nichtverwendung des Herstellernetzteils oder die Nichtbeachtung der Hinweise kann einen Stromschlag verursachen und zur Zerstörung des Spenders und seiner Software führen und stellt ein erhebliches Verletzungs- und Sachschadenrisiko dar. Wichtiger Hinweis: Batterien vor dem Anschluss des Netzsteckers aus dem Spender herausnehmen.

Reinigung und Wartung

Die Außenseite des Spenders täglich mit einem weichen, fusselfreien Tuch reinigen. Keine Scheuermittel oder Papiertücher verwenden, da diese die Oberfläche zerkratzen können. Falls notwendig, die Oberfläche mit einem sauberen, feuchten Tuch oder einem milden Reinigungsmittel abwischen. Oberflächen mit einem sauberen, feuchten Tuch oder milder Seifenlauge reinigen.

Innenflächen des Spenders mindestens einmal pro Monat, oder wenn sich Papierstaub angesammelt hat, reinigen. Entfernen Sie die Papierrolle. Papierstaub im Spender mit einem Staubsauger oder Pressluft entfernen. Bei Gebrauch von Pressluft einen Augenschutz verwenden. Nach der Papierstaubentfernung die Innenseite der Spendertür, die Rollenhalter sowie andere Innenflächen mit einem trockenen oder leicht befeuchteten Mikrofibertuch abwischen. Keine Sprays oder flüssige Reinigungsmittel im Inneren des Spenders verwenden. Beschädigte oder defekte Produkte sofort entsorgen, um mögliche Verletzungen zu vermeiden.

WEEE- Kennzeichnung:

- Bei der Entwicklung des Produkts wurden Aspekte des Recyclings, der Wiederverwendung und der Entsorgung berücksichtigt. Gemäß WEEE-Richtlinie stellt SCA Recycling-Anlagen und Behörden die nötigen Informationen zur Verfügung. Weitere Informationen erhalten Sie von SCA unter www.sca-tork.com.
- Das Produkt wird in Übereinstimmung mit der europäischen Norm EN 50419 auf der Seite mit dem WEEE-Zeichen ausgestattet.
- Durch die ordnungsgemäße Entsorgung von WEEE-Produkten werden Naturschätze (durch Wiederverwendung und Recycling), die Umwelt und die Gesundheit geschont.
- Das Vorhandensein des WEEE-Zeichens symbolisiert Ihre Verantwortung für die ordnungsgemäße Entsorgung des Produkts. Gekennzeichnete Produkte dürfen nicht über den gewerblichen, institutionellen oder kommunalen Abfall entsorgt werden. Produkte mit dem WEEE-Zeichen müssen getrennt aufbewahrt und einem ausgewiesenen Sammelort zur Demontage, zum Recycling bzw. zur Wiederverwendung zugeführt werden.
- Durch die getrennte Sammlung und das Recycling von zu entsorgender Ausrüstung werden Naturschätze, die Gesundheit und die Umwelt geschont. Weitere Informationen zu Abgabestellen für zu entsorgende Ausrüstung erhalten Sie bei der zuständigen Gemeindeverwaltung, der gewerblichen, institutionellen bzw. kommunalen Abfallentsorgung oder dort, wo Sie das Produkt erworben haben.



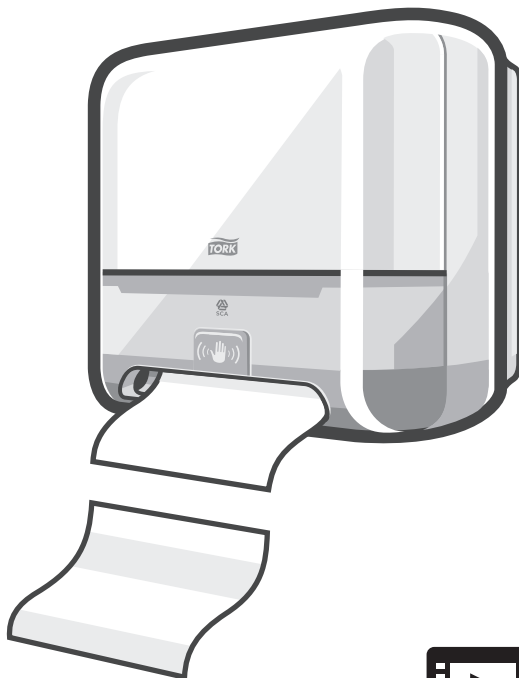
Diese Anwendungshinweise können Sie ebenfalls auf:
<http://www.tork.de/Produkt/551100/> unter „Downloads“ herunterladen.

Tork Matic® Hand Towel Roll Dispenser with Intuition™ Sensor

Elevation
Design

Tork Matic® Spender für Rollenhandtücher mit Intuition™ Sensor

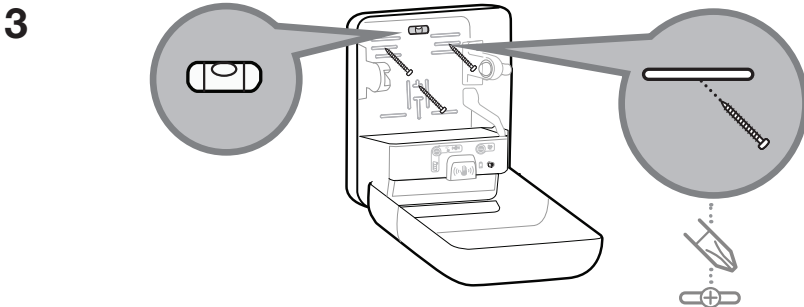
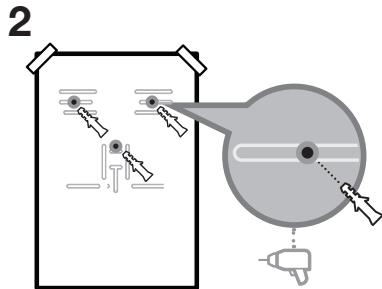
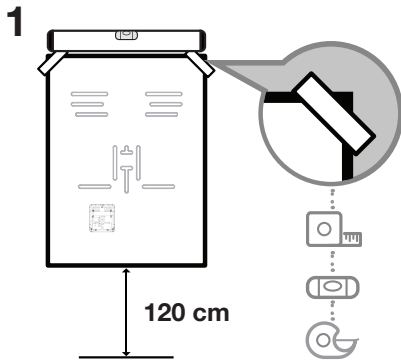
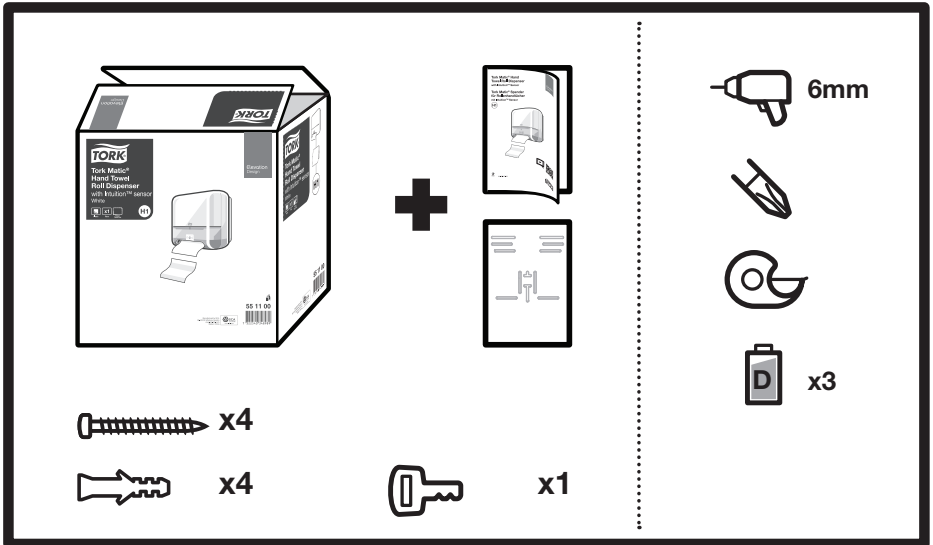
H1



www.sca-tork.com

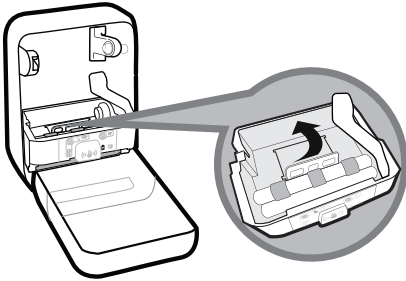


Tork Matic® Hand Towel Roll Dispenser

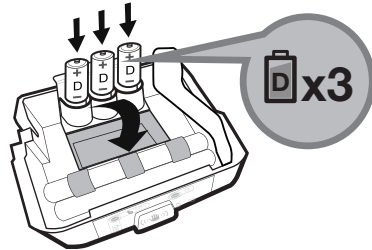


Tork Matic® Hand Towel Roll Dispenser

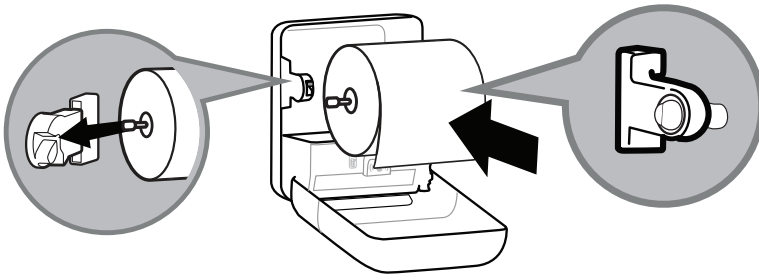
4



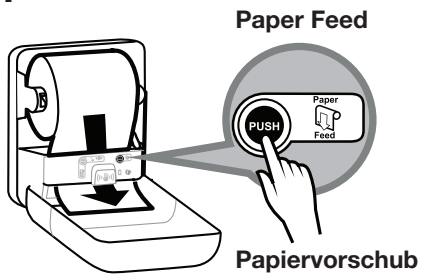
5



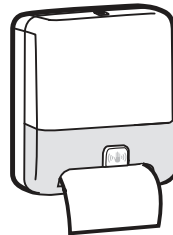
6



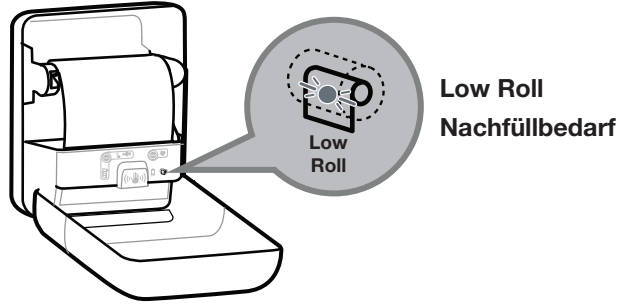
7



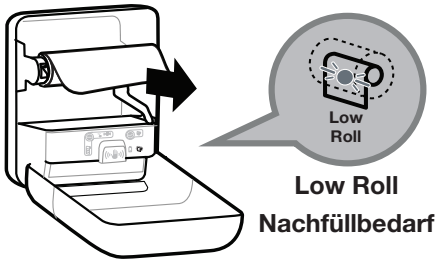
8



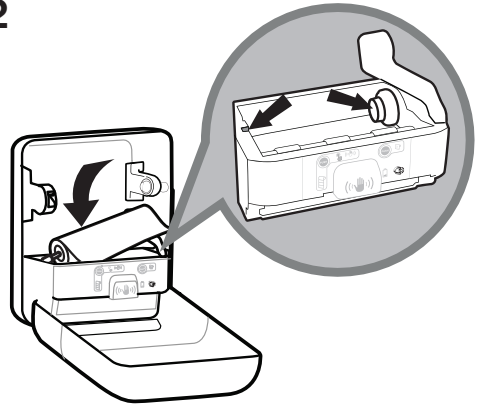
Tork Matic® Hand Towel Roll Dispenser



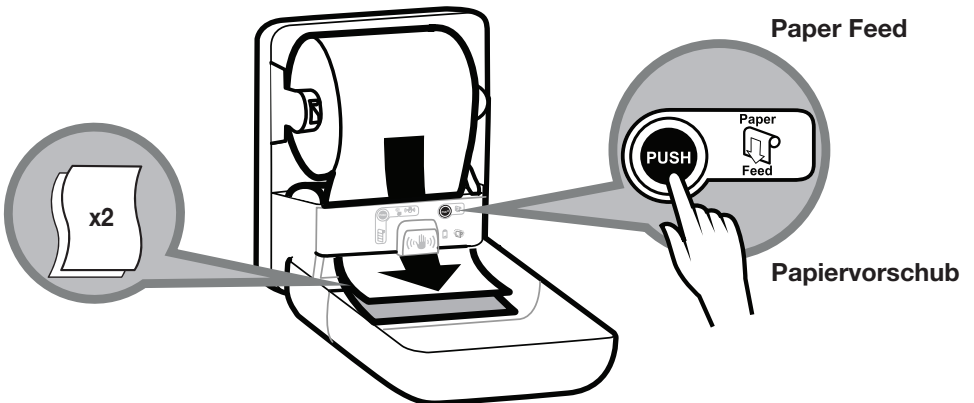
1



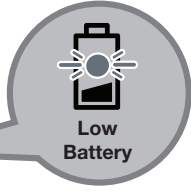
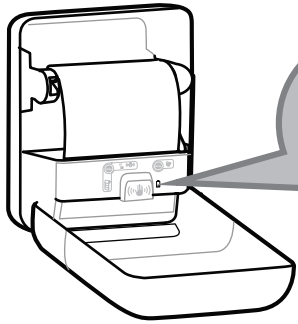
2



3



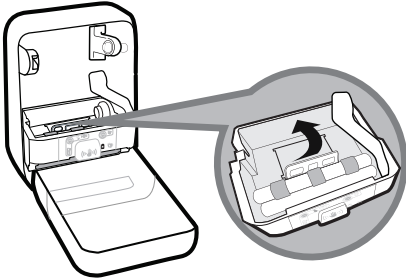
Tork Matic® Hand Towel Roll Dispenser



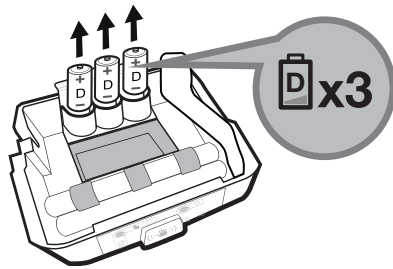
Low Battery
Batteriebedarf

**Low
Battery**

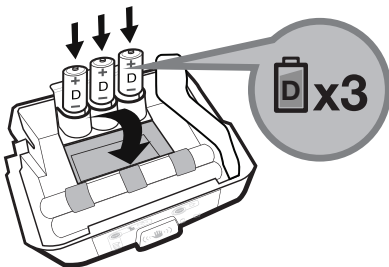
1



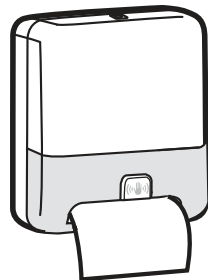
2



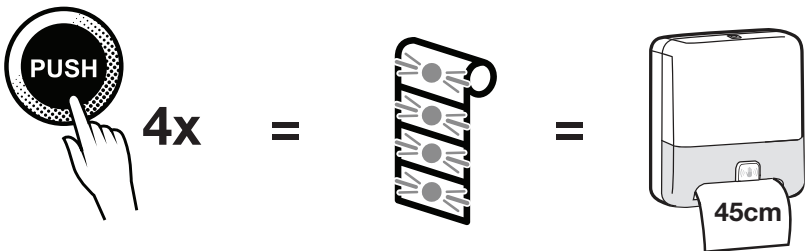
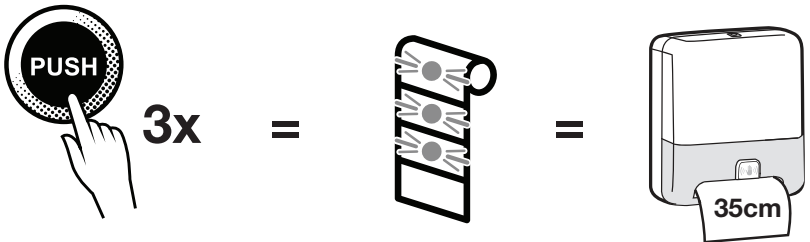
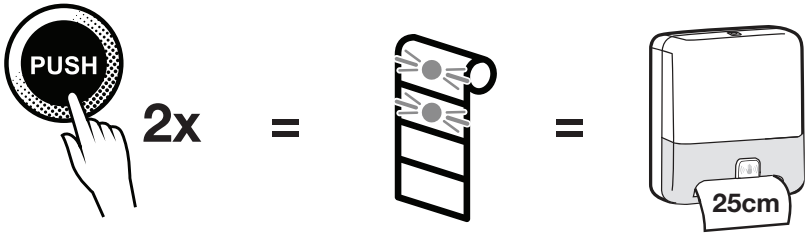
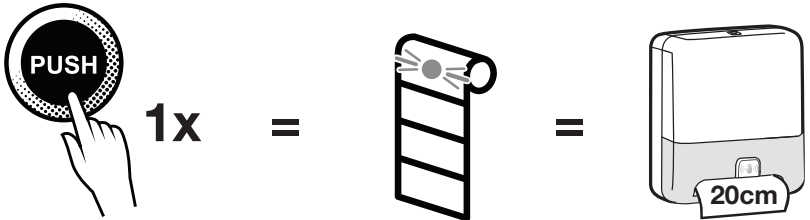
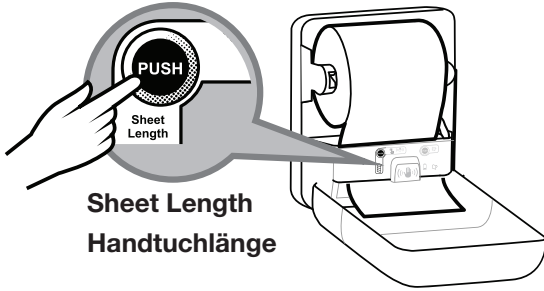
3



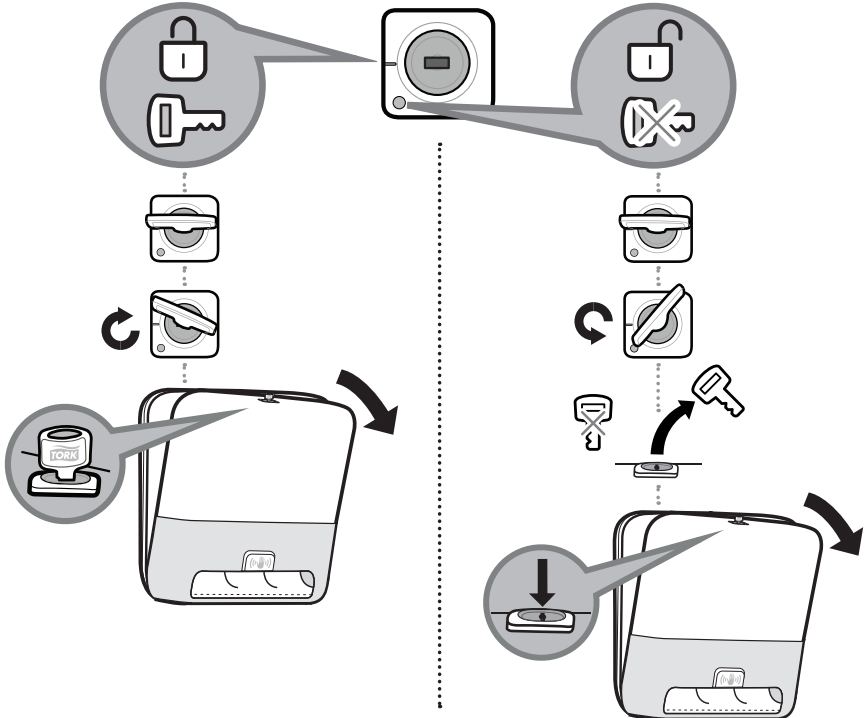
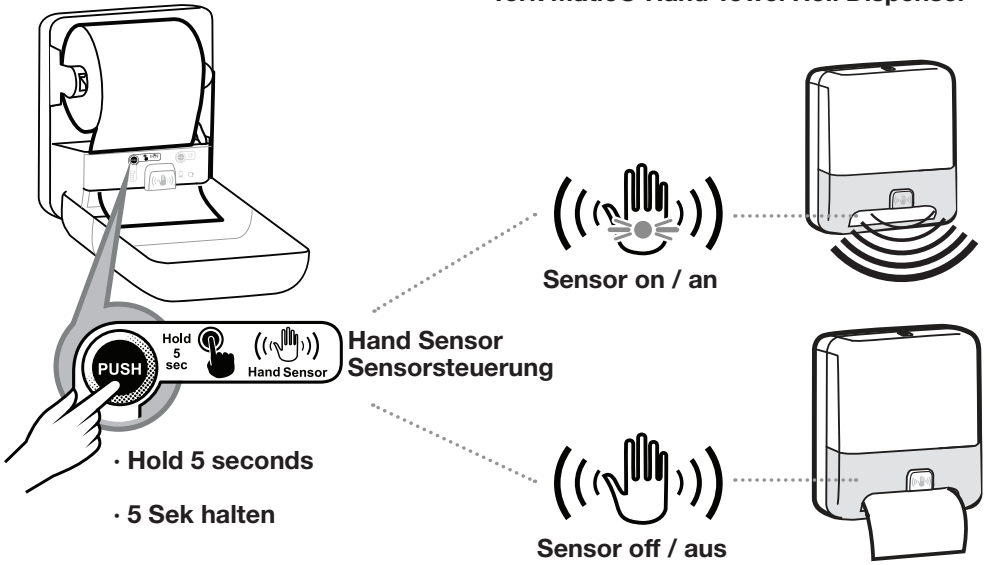
4



Tork Matic® Hand Towel Roll Dispenser



Tork Matic® Hand Towel Roll Dispenser



Specification:

Alkaline Battery

4.5V DC, 3 - LR20 Type D

Adaptor Input 5V, 4A

Part No. RR9LA4000LCPCMED(RB)

Input: 100-240V~, 50-60 Hz, 1.5A

Output: 20W, 5V, 4A

Technische Daten:

Alkalibatterien

4.5V DC, 3 – LR20 Typ D

Adapter Eingang 5V, 4A

Teile-Nr. RR9LA4000LCPCMED(RB)

Eingang: 100-240V~, 50-60 Hz, 1.5A

Ausgang: 20W, 5V, 4A



Manufactured by
SCA Hygiene Products AB
Backstengatan 5
SE-405 03 Gothenburg, Sweden
www.sca-tork.com
Made in China